



فصلنامه

تاریخ و باستان‌شناسی مازندران

سال نخست، شماره یکم، بهار ۱۳۹۹



فصلنامه
مازندران‌شناسی
تاریخ و باستان‌شناسی

سال نخست - شماره یکم - بهار ۱۳۹۹

مدیرمسئول: مهدی عابدینی عراقی
سردبیر: سیدرحیم موسوی ساروی
اعضای شورای سردبیری:

دکتر علی رستم نژاد، دکتر علی اکبر عنایتی، دکتر زمانه حسن نژاد، دکتر یوسف الهی، دکتر شهرام قلیپور گودرزی، دکتر جواد لطفی نوذری،
دکتر عبدالرضا مهاجری نژاد، دکتر سامان سورتیچی

امور حقوقی: دکتر کاوه موسوی
صفحه‌آرایی و طرح جلد: سیدروح الله شجاعی کیاسری
خط عنوان فصلنامه: استاد پیام غضنفری

اعضای شورای علمی:

دکتر حمید خطیب شهیدی (هیأت علمی دانشگاه تربیت مدرس)
دکتر حسن فاضلی نشلی (استاد دانشگاه تهران)
دکتر محمد مرتضایی (دانشیار پژوهشگاه میراث فرهنگی)
دکتر مهرداد ملک‌زاده (استادیار پژوهشگاه میراث فرهنگی)
دکتر خداداد رضاخانی (پژوهشگر و مدرس تاریخ ایران دانشگاه پرینستون آمریکا)
دکتر سینا فروزش (استادیار دانشگاه علوم و تحقیقات تهران)
دکتر علی کالیپاد (استادیار دانشگاه تهران)
دکتر محمد اسماعیلی جلودار (استادیار دانشگاه تهران)
دکتر روبرتو دان (پژوهشگر و مدرس دانشگاه توشا ویترو و سازمان تحقیقات فرهنگی مدیترانه و آسیا «ایزمئو» ایتالیا)
دکتر عابد تقوی (استادیار دانشگاه مازندران)
دکتر رضا شجری (استادیار دانشگاه مازندران)
دکتر حسن شجاعی (استادیار دانشگاه مازندران)
دکتر علی اصغر کلانتر (استادیار دانشگاه مازندران)
دکتر سامان حیدری گوران (پژوهشگر ارشد پژوهشگاه موزه نئاندرتال مِتَمَن آلمان)
دکتر الهام قصیدیان (پژوهشگر ارشد پژوهشگاه موزه نئاندرتال مِتَمَن آلمان)
دکتر فرزاد مافی (استادیار دانشگاه آزاد اسلامی واحد ابهر)
دکتر میرموسی انیران (هیأت علمی دانشگاه آزاد اسلامی واحد زنجان)
دکتر علی اکبر وحدتی (پژوهشگر باستان‌شناسی میراث فرهنگی خراسان شمالی)

*** مقاله‌های این فصلنامه لزوماً بیان‌کننده آرا و عقاید فصلنامه نیست و تنها پژوهش‌های محققان محترم را در بر دارد.

روی جلد: سگک کمر بند مفرغی بدست آمده از گورستان لفورک سوادکوه.

پشت جلد: نقشمایه خورشید با تکنیک نقاشی بر روی چوب. امام‌زاده یک‌تن کوکنده

نشانه: یکی از نقشمایه‌های برج رسکت

** قیمت: ۵۰۰۰۰۰ ریال

شیوه‌نامه نگارش و تدوین مقالات «فصلنامه تاریخ و باستان‌شناسی مازندران»



- مقالات ارسالی می‌بایست حاصل پژوهش‌های علمی نویسنده یا نویسندگان محترم در حوزه تاریخ و باستان‌شناسی مازندران باشد و پیش از این به چاپ نرسیده باشد.
- گستره مازندران شامل حوزه جغرافیای فرهنگی و تاریخی مازندران کهن می‌باشد.
- فصلنامه از پذیرش مقالات با رویکردهای: مروری، توصیفی و گزارشی معذور است.
- عنوان مقاله می‌بایست گویا و بیان‌کننده محتوا و ماهیت علمی - پژوهشی مقاله بوده و شامل بخش‌های زیر باشد:
- چکیده فارسی (حداکثر ۲۵ کلمه)، واژگان کلیدی، مقدمه، متن مقاله، نتیجه‌گیری، کتابنامه (فهرست منابع و مأخذ)، منابع تصاویر و چکیده انگلیسی.
- حداکثر تعداد کلمات هر مقاله می‌بایست ۷۰۰۰ کلمه باشد.
- ارجاعات مقاله باید با روش درون‌متنی و به صورت زیر آورده شود:
- (نام خانوادگی، سال انتشار: صفحه)؛ مثال: (ملک شه‌میرزادی، ۱۳۸۳: ۳۸) در صورت استفاده از منابع چند جلدی: (نام خانوادگی، سال انتشار: شماره جلد/شماره صفحه)؛ مثال: (ستوده، ۱۳۶۶: ۴/۵۸۳).
- ارجاعات توضیحی همانند شرح واژگان و برابر انگلیسی کلمات و یا آوانگاری آن، در پانویس آورده شود.
- کتاب‌نامه (فهرست منابع و مأخذ) هر مقاله به ترتیب حروف الفبا و به روش زیر نوشته شود:
- نام خانوادگی، نام. (سال انتشار). نام کتاب. نام مترجم و یا مصحح. شماره جلد. (در صورت چند جلدی بودن) شماره چاپ. محل انتشار: نام ناشر
- در صورت بهره‌گیری از مقالات نشریات و فصلنامه‌های معتبر و پژوهشی، به روش زیر نوشته شود:
- نام خانوادگی، نام. (سال انتشار). «نام مقاله». نام مترجم و یا نام مصحح. نام نشریه. سال چندم انتشار. شماره نشریه. صفحات مقاله. محل انتشار.
- در صورت استفاده از منابع دیگر زبان‌ها هر بخش جداگانه تدوین شود همانند:
- (الف منابع فارسی؛ ب) منابع عربی؛ ج) منابع انگلیسی و...
- ترجمه مقالات علمی-پژوهشی از محققان ایرانی و خارجی برجسته که پیش از این در نشریات معتبر بین‌المللی منتشر شده است، به شرط عدم انتشار در نشریات داخل کشور پذیرفته می‌شود. مترجمان محترم لازم است اصل مقاله و مجوز نویسنده یا نویسندگان مقاله را به همراه ترجمه برای فصلنامه ارسال نمایند.



سخن مدیرمسئول

گسترده‌گی و غنای فرهنگ و تمدن ایران زمین و خطه کهن مازندران با همان مرزهای تاریخی - فرهنگی و پیشینه شگفت انگیزش برکسی پوشیده نیست. بی تردید گام نهادن در وادی تحقیق و پژوهش‌های باستان‌شناسی و تاریخ در مازندران، دارالمرز ایران، کاری است دشوار و راهی است بی نهایت پرپیچ و خم. پژوهش‌گران، در راه شناخت و شناساندن حوزه فرهنگی - تاریخی این ناحیه، با رنج‌های بی‌شمار و تلاش‌های فراوان به دنیای پر رمز و راز ادوار پیشین سرزمینی وارد می‌شوند که هاله‌ای از افسانه‌ها و حکایت‌های کهن آن را فرا گرفته است. از دیگر سو همواره نگران هجوم سهمگین تخریب و نابودی آثار و اشیاء تاریخی، نابودی خرده فرهنگ‌ها، سنت‌ها و آیین‌های کهن، سطحی‌نگری و بهره‌گیری عوامانه از داده‌های تاریخ و باستان‌شناسی، فعالیت اندیشمندان نمایان دروغین نیز باید باشند و به خون دل مسیر را دست در دست هم پیش ببرند.

خلاصه آن‌که در این دریای ژرف، آثار و نوشته‌های اینان که با سخت‌کوشی و تنگناهای گوناگون فراهم آمده است، چراغ راه حقیقت‌جویان و دانش‌دوستان می‌شود.

برای گروه کوچک ما که این راه را با عشق آغاز کرده‌ایم، همین کافی است تا لبخند رضایت بنشیند بر جان تشنگان دانش و حقیقت و ما احساس کنیم که ادای دینی کرده‌ایم به این شمایل زیبایی، مازندران بزرگ.

این فصل نامه گام کوچکی است در راه نیل به این نکته مهم و اساسی که تحقیق، پایه توسعه علمی است و مقدمه‌ای برای رسیدن به جایگاه والاتر دانش و علم در خطه زرین ما.

مهدی عابدینی عراقی

فهرست مطالب

- ≡ سخن مدیرمسئول / مهدی عابدینی عراقی / ۳
- ≡ بازخوانی دو روایت از ناصرالاسلام ساروی درباره امام‌زاده ابراهیم آمل و مشهدسر و سیدعمادالدین هزارجریبی / یوسف الهی / ۹-۴
- ≡ بسامد نقش مایه‌های نمادین و هندسی و شیوه‌های اجرایی آن در تزیینات وابسته به معماری مازندران در دوره قاجار / زهره ایزدی‌راد / ۲۵-۱۰
- ≡ بررسی تحولات طبقاتی مازندران در دوره پهلوی دوم / زمانه حسن نژاد / ۳۵-۲۶
- ≡ تأثیر نقاشی مکتب اصفهان بر نقوش انسانی کاشی‌های کاخ جهان‌نمای فرح‌آباد / حکیمه رازقی منصور - باقر صلح‌جو / ۴۵-۳۶
- ≡ بررسی تحولات مناصب محلی مازندران (والی، وکیل و وزیر) در عصر صفویه / علی رستم‌نژاد نشلی / ۵۳-۴۶
- ≡ یادداشت‌هایی در باب آرشیه‌های پهلوی: در جستجوی *Haspān-raz / هسپین رز / ۵۹-۵۴
- ≡ جغرافیای آرشیو تبرستان / خداداد رضاخانی - ترجمه جواد لطفی نوذری / ۵۹-۵۴
- ≡ نشانه‌ای از هنر سکایی در سوادکوه / مهدی عابدینی عراقی - عبدالرضا مهاجری نژاد / ۷۱-۶۰
- ≡ نگاهی به پیشینه مدارس قدیمی و مکتب‌خانه‌های مازندران در عصر قاجار / علی اکبر عنایتی / ۸۳-۷۲
- ≡ تحلیل یافته‌های باستان‌شناختی محوطه معصومی آسیابسر / سراله قاسمی گرجی - علی کرمی گرجی - هادی میلادی - حکیمه رازقی منصور / ۹۳-۸۴
- ≡ فرجام تقاضای تأسیس مدرسه عالی تجارت در بارفروش / شهرام قلی پور گودرزی / ۱۰۱-۹۴
- ≡ معرفی و بررسی ساختار و کارکرد معماری غار - قلعه کیجا کرچال / محمدکشاورز دیوکلایی - روبرتو دان / ۱۱۱-۱۰۲
- ≡ عصر آهن شمال هیرکان / الیویه لوکنت - ترجمه علی اکبر وحدتی / ۱۱۹-۱۱۲
- ≡ درآمدی بر تاریخ‌نگاری و تاریخ‌نگری ابن اسفندیار در کتاب تاریخ طبرستان / سیدرحیم موسوی ساروی / ۱۲۹-۱۲۰

معرفی و بررسی ساختار و کارکرد معماری غار-قلعه کیجا کرچال

محمد کشاورز دیوکلائی^۱ روبرتو دان^۲

چکیده

بقایای معماری در دل کوه‌ها و غارهای رشته‌کوه البرز، یادگار نوعی معماری با عنوان غار-قلعه هستند که در طی قرن‌ها مخفی بوده‌اند. امروزه تنها با گروه‌های صخره‌نوردی می‌توان به این سازه‌ها دسترسی یافت. غار کیجا کرچال در ارتفاعات کوه سیرخل، نزدیک غار اسپهبد خورشید در شهرستان سوادکوه مازندران قرار دارد. معماری منحصر به فرد موجود در داخل این غار، پلانی بیضوی شکل دارد که در برخی قسمت‌ها با تراش سقف و دیواره طبیعی غار بنا شده. کاربری دقیق معماری داخل غار مشخص نیست: پناهگاه، نیایشگاه یا محل مخفی کردن گنجینه حاکمان محلی؟ هدف این نوشتار معرفی و تبیین کارکرد غار بر اساس گونه‌شناسی معماری بیرون و درون غار می‌باشد.

این پژوهش با روش توصیفی-تحلیلی بر اساس داده‌هایی که به روش مشاهده مستقیم و میدانی جمع‌آوری شد که درصدد پاسخ به پرسش مطرح شده بود. برای دسترسی به غار دو گروه کوهنوردی و صخره‌نورد بیگ وال^۲ و چکاد دعوت به همکاری شدند. بر اساس مشاهدات نگارنده این بنای تاریخی از سه قسمت تشکیل شده است: ۱. بنای بیرونی شامل صفا و پلکان ۲۰ دهانه غار. ۳. بنای درونی شامل دو اتاق. در صورت انجام کاوش‌های باستان‌شناسانه ممکن است وجوهی دیگر از معماری درونی غار از جمله طبقات یا اتاق‌های مخفی در بدنه غار مشخص گردد.

واژگان کلیدی: غار-قلعه، مازندران، سوادکوه، کیجا کرچال.

۱- کارشناس ارشد علوم مرمت ابنیه و آثار تاریخی. دانشگاه ساینزا، رم، ایتالیا (Sapienza University of Rome)
۲- دکترای باستان‌شناسی، دانشگاه ساینزا روم، ایزمئو ISMEO (سازمان تحقیقات فرهنگی مدیترانه و آسیا) ایتالیا، رم دانشگاه توشا ویتروبو Tusciana Viterbo.

مقدمه

غارها اولین سکونت‌گاه انسان از دوره پیش از تاریخ بودند. غارها، چه در دوره تاریخی و چه پیش از تاریخ محل مناسبی برای استقرار بوده‌اند (Zuffi, 2006:26) زیرا امکانات اصلی سازه معماری مانند صدف و سقف را به طور طبیعی داشتند. بنابراین نیازی به محاسبات دقیق معماری نبود. از نگاه باستان‌شناسان، انسان‌ها ایده ساخت بنا را از غارها الهام گرفتند.

با توجه به کاوش‌های انجام شده در غارهای هوتو و کمر بند از سوی «کارلتون کن»^۴ در شهرستان بهشهر و غار کمیشان در شهرستان نکا به عنوان محل سکونت انسان غارنشین یافت شده است (Zuffi, 2006:27). برخلاف غار مورد مطالعه این نوشتار، غارهای دشت به راحتی قابل دسترسی هستند.

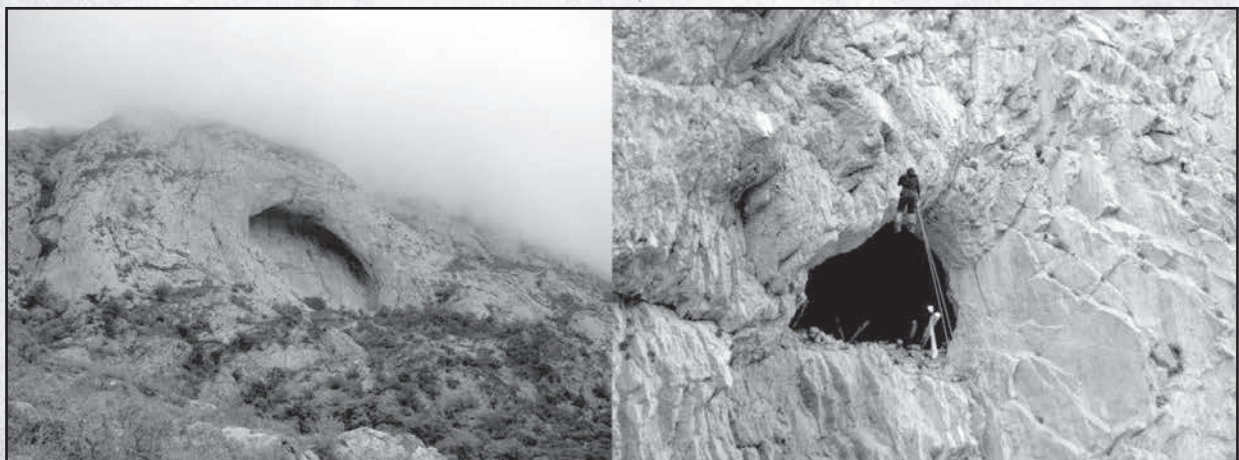
در کوه‌های جنوبی شهرستان سوادکوه، چند غار-قلعه وجود دارد که عبارتند از: اسپهبد خورشید، تاق خانه، تاق طویله، تاق فرامرز و غار کیجا کرچال.

غار کیجا کرچال در منطقه دوآب از شهرستان سوادکوه و در فاصله هفت

کیلومتری شهر پل سفید و حدود دو کیلومتری غار اسپهبد خورشید واقع است. غار در سمت غربی کوه سرخ‌ل با ارتفاع ۲۳۲۳ متر واقع شده است. ارتفاع غار از سطح آب‌های آزاد ۱۲۶۸ متر می‌باشد. این منطقه، صخره‌ای و جنگلی بوده و با شیب بین ۶۵ تا ۷۰ درجه است. دهانه غار کرچال رو به مغرب است (تصویر ۵، ۶، ۷، ۸).

اولین مطالعه علمی بر روی غار کیجا کرچال از سوی، چنگیز شیخلی^۵ صورت گرفت. گزارش‌های وی در شماره ۳۵ مجله شکار و طبیعت به تاریخ مهرماه ۱۳۴۱ به چاپ رسید. پس از آن تاکنون هیچ مطالعه علمی توسط باستان‌شناسان و معماران در غار صورت نگرفته است که انگیزه اصلی پژوهش و تدوین این مقاله شد.

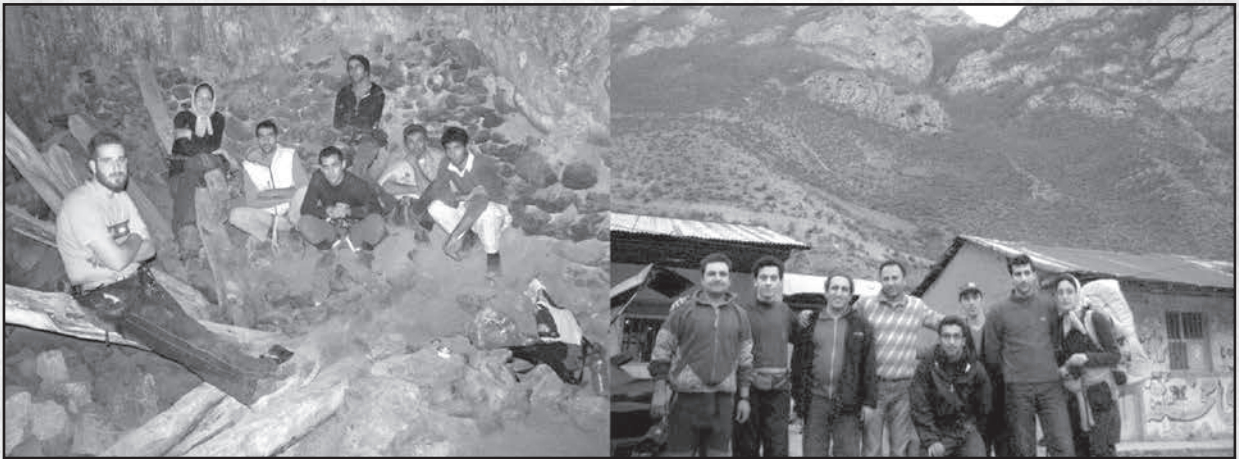
غار کیجا کرچال و غار اسپهبد خورشید، دو «غار-قلعه» مهم مازندران به شمار می‌آیند که قدمت‌شان براساس بررسی‌های میدانی، در حوزه معماری می‌تواند به اواخر ساسانیان برسد (تصویر ۱). از آنجاکه دسترسی به غار مذکور بسیار دشوار است، گروه‌های مرمتی و باستان‌شناسی هیچ بررسی‌ای بر روی این غار انجام نداده‌اند.



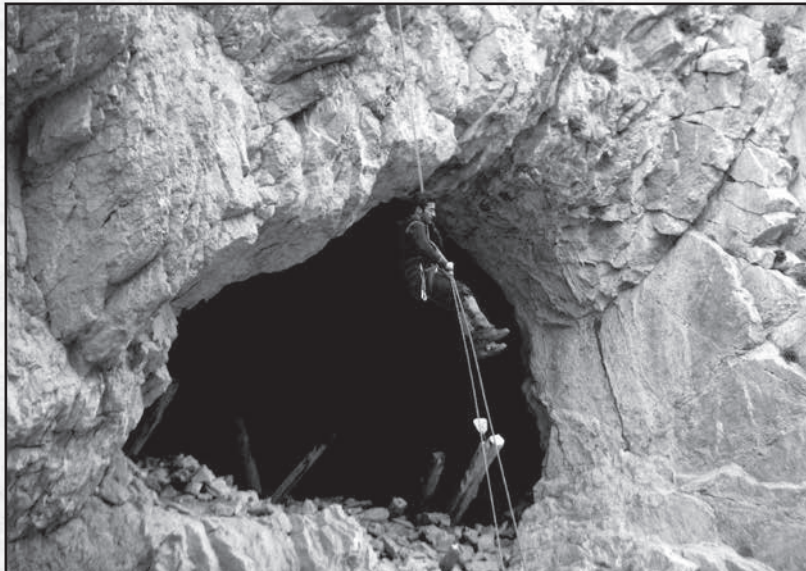
تصویر ۱. سمت چپ دهانه تاق اسپهبد خورشید و سمت راست دهانه غار کیجا کرچال.

۴- کارلتون استیونزکن (۱۹۰۴-۱۹۸۱ م). مردم شناس آمریکایی که طی سال‌های ۱۹۴۹ تا ۱۹۵۱ غارهای هوتو و کمر بند را مورد کاوش قرار داد.

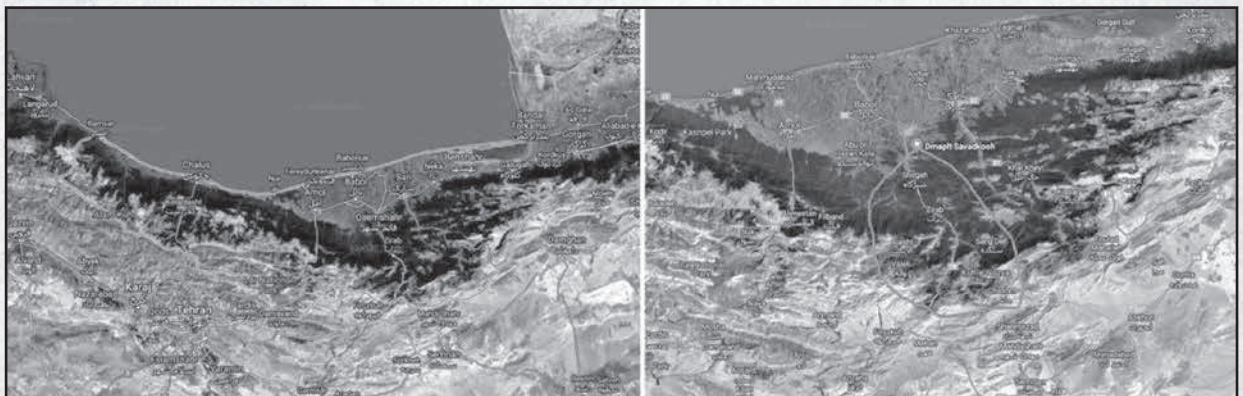
۵- چنگیز شیخلی متولد ۱۳۰۶ شهرستان مشهد و از غارنوردان مشهور ایرانی که در سال ۱۳۲۵ هیأت غارنوردی ایران را تأسیس کرد و حدود ۵۰۰ غار را کشف کرده است وی به همین دلیل پدر غارشناسی ایران لقب گرفته است.



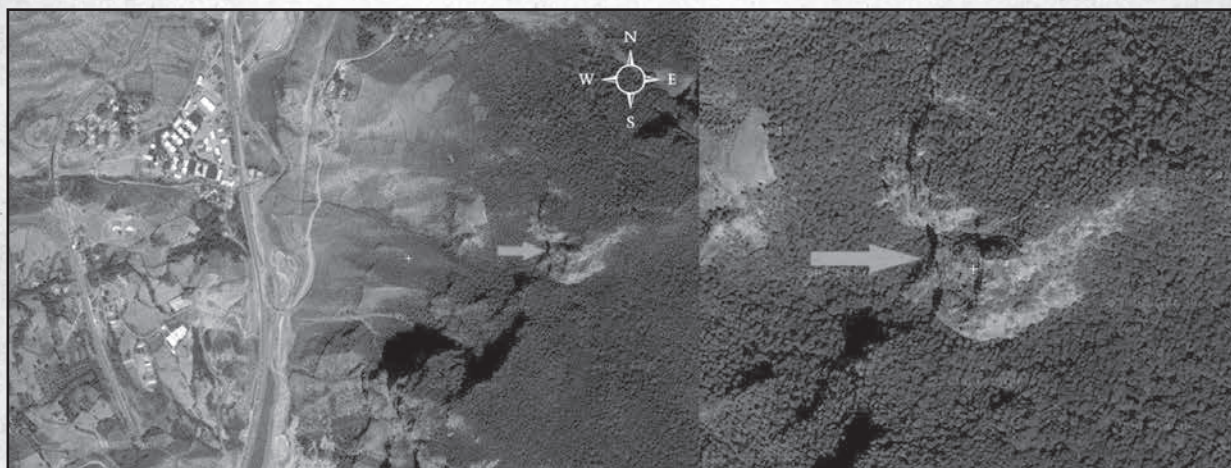
تصویر ۲. دو عکس از بیرون و داخل غار با اعضای گروه بیگ وال و چکاد^۴.



تصویر ۳. نگارنده در حال صعود به دهانه غار کیجا کرچال (۱۳۸۷).



تصویر ۴. جانمایی موقعیت منطقه در استان و سوادکوه



تصویر ۵ و ۶. موقعیت غار در نزدیکی پادگان دوآب



تصویر ۸. دورنمای دیگر از دهانه غار کیجا کرچال از جاده سوادکوه.



تصویر ۷. دورنمای دهانه غار

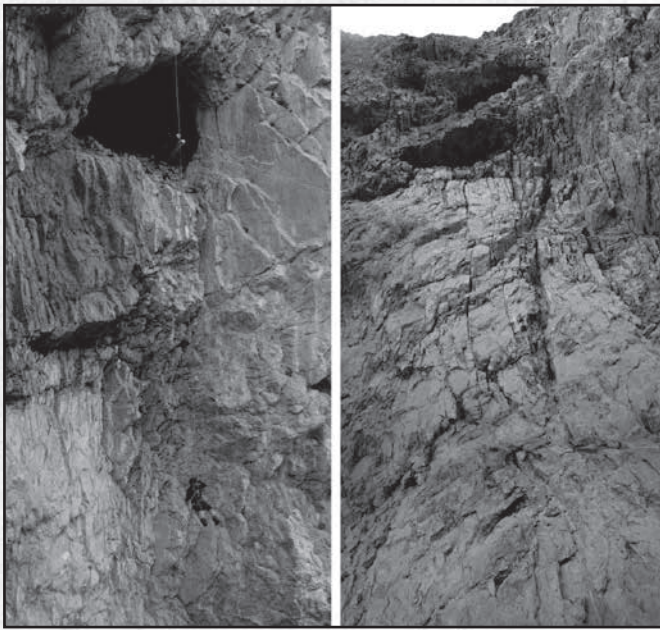
وجه تسمیه و افسانه‌های غار

در منابع مکتوب تاریخی از این غار ذکری نشده است اما در «تاریخ طبرستان» ابن اسفندیار به غاری اشاره می‌شود که محل اختفای خانواده اسپهبد خورشید بوده است. به نظر می‌رسد این دو غار محل سکونت موقت خانواده فرمانروای طبرستان در هنگام تهاجم اعراب بود: «اصفهد خورشید جمله اعزّه و اولاد و حرم را با دیگر متعلقان که از خواص و بطانه و معتمدان او بودند با خزانه بالای دربند کولا، براه آرم طاقی است که این ساعت آن را عایشه گرگیلی دز می‌گویند، برد» (ابن اسفندیار، ۱۳۶۶: ۱۷۶/۱). هر چند از غار کیجا کرچال در تاریخ طبرستان نامی به میان نیامده است اما گمان می‌رود که غار قلعه‌های این ناحیه پناهگاه این اسپهبد بوده باشد.

بر اساس دیوار نوشته گروه کوهنوردی دماوند به سال ۱۳۴۰ در گذشته نیز این غار را با همین نام می‌شناختند. کیجا کرچال (kījā kerchāl) از واژه‌های اصیل مازندرانی است. کیجا به معنای دختر جوان است و کرچال، گودال کارگاه ریسندگی سنتی است. ستوده افسانه مربوط به این غار را از زبان اهالی در اثر خود نقل کرده است: «در روزگاران گذشته، دختری از نژاد پریان که از آدمیان می‌ترسید در این غار که کسی بدان دسترسی نداشت مسکن گزیده بود و برای سرگرمی کارش بافندگی بود و هنوز چوب‌های دستگاه بافندگی او در جلوی غار افتاده است. شب‌ها

روز شد و روزها شب تا روزی چوپانی همراه گوسفندان خویش به این غار نزدیک شد و شکل و شمایل دختر را در دم غار دید و در دل عاشق او شد. روزها به پای غار می‌آمد و به نی زدن می‌پرداخت تا ترس این پری بیکر از آدمیان کم شد و کم‌کم به او نزدیک شد و سر به شانه چوپان نهاد. چوپان که دلبر را در اختیار خود دید، کام دل از او گرفت. دختر از شور و هیجان عشق به خود آمد دید کار از کار گذشته است و از هوش برفت. چوپان جوان، دختر را که دامنش آلوده به خون بود بر دوش گرفت تا به آبی برساند و شست و شو کند. چند قطره از خون او بر خاک دامنه غار، نزدیک رودخانه ریخت و خاک سرخی که اکنون در آنجاست یادگار آن است. سرانجام چوپان، دختر را به چشمه‌ای می‌رساند و او را نظافت و طهارت می‌کند. این چشمه امروز به پری چشمه مشهور است و آب زلال و گواری آن به رودخانه تالار می‌ریزد. دختر پس از بهبودی آمدن رضایت داد که با پسر چوپان به خانه او برود. پسر چوپان که اهل شامرز (شهمیرزاد) بود از دل و جان راضی شد و قدم در راه نهادند. راه دوآب شامرز از قدیمی‌ترین راه‌های این ناحیه است. هنوز به سختون و بندهای کوه آثار چین و طاق‌های گذرگاه این راه باقی است. در پایان خود را به شامرز رسانیدند. در شامرز تا امروز تیره‌ای به نام «آپری»^۸ هستند که بازماندگان نسل اینان هستند (ستوده، ۱۳۶۶: ۴/۴۶۷-۴۷۱). بر همین اساس در ترانه‌های محلی سوادکوه یک دوبیتی به این مضمون اشاره دارد.

۷- این واژه در موسیقی بومی مازندران نام مقامی است که با «آل له وا» نواخته می‌شود و از نظر مضمون در توصیف دختران بافنده در کارگاه‌های سنتی جاجیم باقی است (نک: فرهنگ واژگان تبریز، نصری اشرفی، ۱۳۸۱).



تصویر ۱۰. دهانه و فرود از دهانه تا صفه ساخته شده زیر غار به فاصله حدود ۲۴ متر

می‌رسد. رطوبت شدید و حضور درخت بزرگ‌ترین آسیب را به بستر زده که نیاز به حفاظت و استحکام بخشی دارد. ارتفاع صفه در مرکز به ۱/۵ متر می‌رسد. (تصویر ۱۱)

ب) پلکان

بعد از صفه بقایایی از یک پلکان برای دسترسی از صفه به دهانه دیده می‌شود ارتفاع هر پله به ۱ تا ۱/۵ متر می‌باشد. ضخامت اندود سطوح پله‌ها مانند بناهای دیگر این منطقه به طور میانگین ۵ سانتی‌متر است (تصویر ۱۲). این ضخامت اندود در بناهای هلی چال در دوگل، قلعه چلدر و رسک، تلم سنگ میورد، کنگلوی خطیرکوه، اسپهد خورشید و برج رواتسر نیز دیده می‌شود. با توجه به این که پلکان غار مدت‌ها پیش ویران شده، نسبت به دیگر فضاهای مشابه مانند غارهای مسکونی انسان پیش از تاریخ و غارهای دستکند، کمتر در معرض دستبرد و تخریب قرار گرفته است.

در قسمتی از مسیر دسترسی به دهانه، دیوارهایی هشتی مانند وجود



تصویر ۱۱. دو عکس از صفه بنا شده در زیر دهانه غار

مسلمانون پریزاد پلاره
ته دندون صدف و سیم ماه پاره
گل سرخ شمیرزاده پلاره
ته دل آهن و فولاد پلاره
(باوند، ۱۳۸۹: ۸۸)

ویژگی‌های غار قلعه کیجا کرچال

مساحت غاره ۱۲ مترمربع می‌باشد. با این اندازه و حجم به نظر نمی‌رسد از آن برای مقاصد نظامی استفاده شده باشد. ساختار آن بیشتر برای نگهداری اشیای با ارزش و یا مخفیگاه است. فضا سازی‌های موجود غار نشان می‌دهد که سازندگان از کمترین فضاها بهترین استفاده را برده‌اند. در حال حاضر هیچ اثری از سفال، وسایل تزئینی و ابزار جنگی دیده نمی‌شود. برای یافت هر ابزار و آثاری در غار نیاز به بررسی و کاوش باستان‌شناسی است. گروه سنگ نوردی با در نظر گرفتن شرایط سخت دسترسی به داخل غار، بهترین راه برای ورود به داخل غار را صعود به بالای کوه و بعد فرود به دهانه غار در نظر گرفت. ارتفاع پای کوه تا دهانه غار ۲۴ متر می‌باشد. (تصویر ۹ و ۱۰)

برای بررسی و شناخت بهتر مجموعه غار. قلعه کیجا کرچال آن را به سه بخش سازه‌های بیرونی غار، دهانه غار و سازه معماری داخل غار تقسیم کرده‌ایم.

سازه‌های بیرونی غار

الف) صفه

فاصله صفه تا دهانه غار ۲۴ متر است این صفه که در واقع یک بستر دست ساز به صورت پی یک بنا می‌باشد، به طول ۹/۷۰ متر و عرض ۵ متر با ملات گچ نیم‌کوب، خاک رس و لاشه سنگ ساخته شده است. بنابراین مساحت این صفه ۴۸/۵ مترمربع می‌باشد. صفه‌ها معمولاً برای قرار گیری عناصر ایستایی معماری، مانند دیوار ساخته می‌شوند، اما در حال حاضر هیچ اثری از دیوار و یا بقایای دیگر معماری بر روی این صفه وجود ندارد. این صفه سطح شیب دار ۶۵ تا ۷۰ درجه پای غار را به حداقل رسانده است. دو طرف این بستر به دو ضلع شمالی و جنوبی کوه

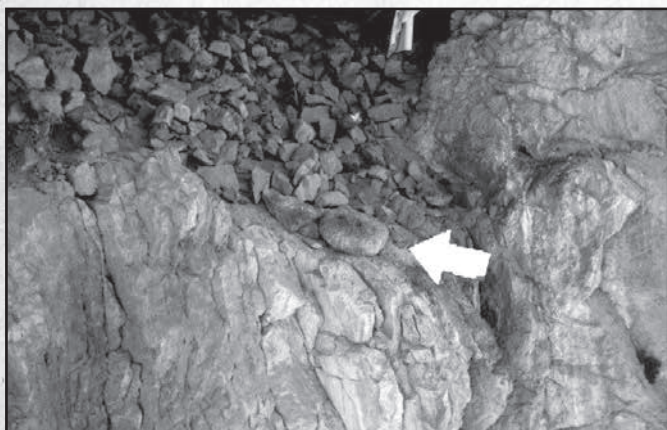


تصویر ۹. سعید شریفی اولین نفری که برای ایجاد کارگاه صخره نوردی به داخل غار وارد می‌شود.

فصلنامه تاریخ و باستان‌شناسی مازندران ۱۰۷

سال نخست - شماره یکم

با توجه با پلانی که در سال ۱۳۴۰ چنگیز شیخلی ترسیم کرد و در مجله شکار و طبیعت به چاپ رسید (شیخلی، ۱۳۴۱: ۳۶)، سنگ مورد بحث در جایی قرار دارد که کلاهک زیرین غار بسیار جلوتر بوده اما در پلان امروزی غار، سنگ در جایی قرار دارد که احتمال سقوط آن می‌رود. این مسأله نشان می‌دهد تراس دهانه غار هر ساله در حال کوچک شدن است. تصویر شماره ۱۵، تغییرات دهانه غار در مدت ۴۸ سال از ۱۳۴۰ تا ۱۳۸۸ را نشان می‌دهد.



تصویر ۱۴. بقایای سنگی تراش خورده در دهانه غار، که به اشتباه نام سنگ آسیاب بر آن نهادند.

دارد. به نظر می‌رسد که فضاهایی برای دیدبانی بوده است. ارتفاع این دیوارها در وضع موجود به ۲ متر می‌رسند. از ملات گچ نیم‌کوب، درصد زیادی خاک رس و لاشه سنگ برای ساخت دیوار استفاده شده است.



تصویر ۱۲. بقایای مسیر پلکان بر روی دیواره غربی

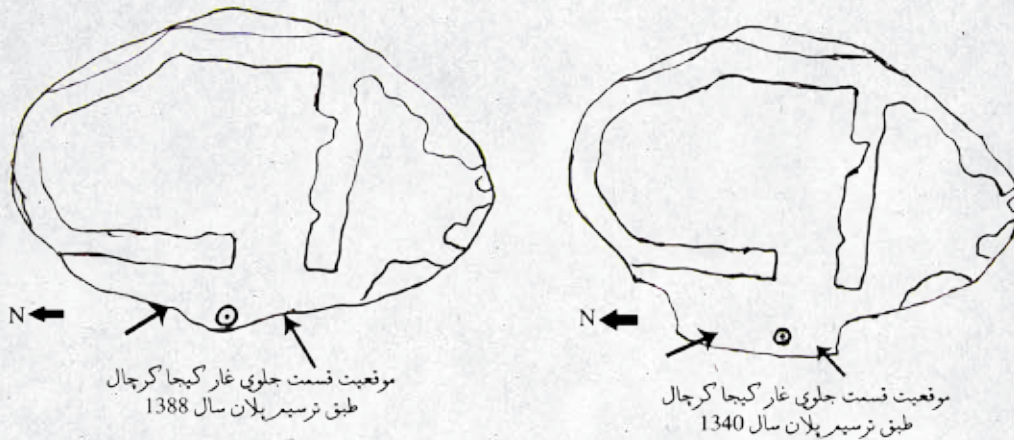
دهانه غار

ارتفاع دهانه غار حدود ۶/۵ متر می‌باشد که فقط در سطح آن بقایای ساخت‌وساز دیده می‌شود. طول این دهانه حدود ۴ متر است (تصویر ۱۳).

تنها عنصر برجای مانده در این نقطه غار، قطعه سنگی شبیه سنگ آسیاب است به قطر ۵۵ و ضخامت ۱۲ سانتی‌متر، که در حال حاضر خطر سقوط آن از دهانه وجود دارد. منوچهر ستوده (۱۳۶۶: ۴/۴۶۹) و چنگیز شیخلی آن را سنگ آسیاب خواندند که مطمئناً درست نیست. به نظر نگارنده، این سنگ کاربرد گردش پاشنه و لولای در را داشته است (تصویر ۱۴). پاشنه در بر روی سوراخ مرکزی این قطعه سنگ برای باز یا بسته شدن می‌چرخید. به نظر می‌رسد در تراس دهانه غار دروازه‌ای چوبی تعبیه شده بوده و این سنگ در نقش گردش دهنده در غار عمل می‌کرد.



تصویر ۱۳. نمایی از دهانه غار کیجا کرجال از بیرون و درون.



تصویر ۱۵. تغییرات تراس دهانه غار در طول ۴۸ سال.

بنای درونی با لاشه سنگ و گچ نیم‌کوب ساخته شده است و دلیل استفاده از خاک رس به‌عنوان ملات، رنگ قرمز زیبایی به خود گرفته است. ارتفاع تیغه‌های جداکننده یا دیوارهای داخلی در وضع موجود به ۱۸۰ سانتی‌متر می‌رسد. در حال حاضر الوارهای زیادی بر روی دیوارها و جاهای دیگر قلعه ریخته شده است. این الوارها در واقع تیرهای افقی و عمودی سقف سازه بود که به خاطر ریزش باعث به هم ریختگی بیشتر قسمت‌های درون غار و نابودی تیغه‌ها شده است. ضخامت این الوارها حدود ۳۰ سانتی‌متر و طول آنها بین ۲/۲ تا ۵ متر متغیر است (تصویر ۱۸).

سازه معماری درون غار

ارتفاع کف تا سقف غار بین ۱۳ و ۱۴ متر متغیر است. فضای داخلی غار به شکل بیضوی است که اتاق‌ها نیز بر مبنای شکل طبیعی طراحی شده است. به دلیل ریزش سازه و وجود آوار به‌طور دقیق تعداد اتاق‌های ساخته شده داخل مشخص نیست اما به نظر می‌رسد کل فضای معماری مشتمل بر دو اتاق بوده است. کل ساختار سازه‌ای با طول ۱۲/۸۰ و عرض ۷/۲۰ متر، مساحتی برابر با ۸۵ متر مربع از سطح غار را اشغال نموده است. (تصویر ۱۶ و ۱۷)



تصویر ۱۶. عکس پانوراما از معماری داخل غار



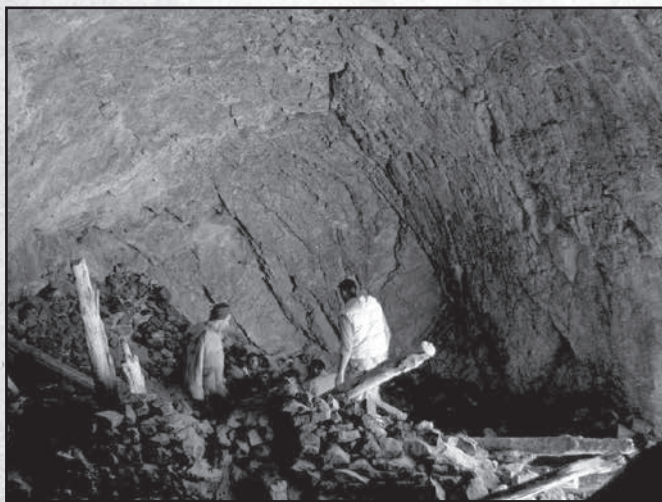
تصویر ۱۷. بقایای دیگری از معماری درون غار.



تصویر ۱۸. الوارهای چوبی به کار رفته در سقف غار



تخریب شدید در آن به راحتی عرض ورودی را نشان نمی‌دهد. معماران متناسب با شکل بیضوی، فضای معماری را با دیواری سرتاسری از بدنه داخلی غار متمایز کرده‌اند. ضخامت این دیوار سرتاسری در بیشتر بخش‌ها به مانند ضخامت تمام دیوارهای داخلی، ۷۰ سانتی‌متر است. هیچ اثری از در ورودی بنا دیده نمی‌شود و دلیل آن هم ریزش سقف این بنا می‌باشد. در داخل قلعه با بررسی‌های سطحی، هیچ اثری



تصویر ۱۹. تراش سقف غار در سمت جنوبی

از سفال و یا ابزار دیده نشد. در سال ۱۳۴۰ در بخش مرکزی معماری موجود گمانه‌ای ۳۰ دره ۴۰ سانتی‌متر توسط چنگیز شیخلی زده شد که به نتیجه‌ای نرسیدند (شیخلی، ۱۳۴۱: ۳۶). در سقف غار کنده‌کاری ناتمامی دیده می‌شود. آن گونه که از شواهد بر می‌آید، معماران تصمیم داشتند سقف غار را به صورت گنبدی شکل اجرا نمایند. این کار به زیبایی در سمت جنوبی سقف انجام گرفت و در مرکز سقف، دقیقاً بالای ورودی غار ناتمام ماند. تاق ایجاد شده را می‌توان به نوعی تاق جناغی نامید (تصویر ۱۹). شکل گنبدی سقف احتمالاً استفاده از این غار را به عنوان فضایی مذهبی تقویت می‌کند.

پلان بیضی شکل ساختمان داخلی غار با طول ۱۲/۸۰ متر و عرض ۷/۲۰ متر و ارتفاع ۱۳ متر می‌باشد. احتمالاً بنای درونی غار دو طبقه بوده

طبق گزارش آقای چنگیز شیخلی، ۱۸ اصله تیر چوبی در غار وجود داشت. امروزه یکی از این تیرها در پای دهانه غار دیده می‌شود و ۱۷ اصله دیگر در درون غار موجود است.

طول بلندترین تیر چوبی در وضع موجود ۵ متر و طول کوتاه‌ترین تیر چوبی ۲/۲۰ می‌باشد. به نظر می‌رسد از چوب «زبان گنجشک»، «ازدار» یا «بلوط» باشند. این‌گونه درختان به دلیل مقاومت بالا در سطح سلولی ماندگاری زیادی در طول سال‌ها و قرن‌ها دارند، به این‌گونه درختان در لاتین «سنسیتیو»^۱ یا همان حساسیت‌دار می‌گویند که یکی از دلایل عمده استفاده از چوب این‌گونه درختان به دلیل مقاومت بالای آنها است که گویی در دوره باستان نیز به این مسأله پی برده بودند. برای مثال درخت بلوط به دلیل انسجام در حلقه‌های سال‌شماری اش مقاومت بالایی دارد، هم‌چنین زبان گنجشک که از نوع درختان مقاوم در استفاده سازه‌ای هستند. این‌گونه چوب‌ها، به راحتی حلقه‌های سال‌شماری شان از بین نمی‌روند و به راحتی می‌توان برای مطالعات میکروسکوپی از آنها استفاده نمود. نمونه این نوع تیرها در برخی از بناهای تاریخی منطقه مانند قلعه چهل در، قلعه کنگلو، غار اسپهبد خورشید و غار تاق خانه وجود دارد (باوند، ۱۳۹۸: ۹۱).

در غار اسپهبد خورشید (تصویر شماره ۱)، مطالعات گیاه باستان‌شناسی بر روی چوب‌های داخل غار توسط یک تیم ایتالیایی از مؤسسه ایزمئو به سرپرستی پروفیسور «لورنزو کستانتینی»^{۱۰} انجام شد. آزمایش‌ها بر روی سه نمونه چوب انجام شده که دو نمونه آن درخت زبان گنجشک و دیگری نیز بلوط بوده است.

با توجه به پلان ترسیمی چنگیز شیخلی در سال ۱۳۴۰، برای هر اتاق یک ورودی طراحی شده بود (شیخلی، ۱۳۴۱: ۳۷). در حال حاضر ورودی مربوط به اتاق جنوبی (کوچکتر) کاملاً نابود شده است و فقط ورودی اتاق بزرگتر یعنی شمالی، قابل مشاهده است. رطوبت زیاد، فشارها تیرهای چوبی و آوار لاشه‌های سنگ برخی از شواهد را نابود کرده است. در حال حاضر فقط یک ورودی به اتاق شمالی وجود دارد که عرض آن حدود ۱۸ سانتی‌متر است. منظور از این ورودی، فضای امروزی است که ما را به داخل غار هدایت می‌کند. فضایی که

پیشنهادهایی برای بررسی و شناسایی دقیق معماری و کارکرد غار
برای شناخت دقیق معماری این اثر ارزشمند نیاز به چند فصل کاوش‌های باستان‌شناسانه می‌باشد. مسلماً بعد از کاوش به حفاظت و مرمت نیاز می‌باشد. به نظر نگارنده برای شناخت بهتر این غار. قلعه فعالیت‌ها و اقدامات زیر پیشنهاد می‌شود:

- باستان‌شناسی فرا منطقه‌ای (کوه‌ها و بخش‌های دیگر منطقه)
- شناخت و ترمیم مسیر رسیدن به صفه.
- تعبیه نردبان یا مرمت و احیای پلکان.
- نقشه برداری و توپوگرافی و عکس برداری از منطقه و غار.
- شناسایی مصالح
- گمانه‌زنی در داخل غار
- بازسازی کامپیوتری مسیر رسیدن به دهانه.
- بازخوانی پلان
- جابه‌جایی الوارها و لاشه سنگ‌های به هم ریخته داخل غار.
- استحکام بخشی کل ساختار بنا در صفه و درون غار.
- اقدامات مرمتی

بررسی و ارزیابی

با مطالعات میدانی که از سوی نگارنده در غار. کیجا کرچال در ۱۳۸۶ انجام شده است به نظر می‌رسد این بنای تاریخی از سه قسمت تشکیل شده است:

۱. بنای بیرونی شامل صفه و پلکان.
۲. دهانه غار.
۳. بنای درونی شامل ۲ اتاق.

برای شناخت دقیق مجموعه به‌ویژه بنای درونی غار به کاوش باستان‌شناسانه با همکاری گروه مرمت نیاز است. علاوه بر این منابع مکتوب تاریخی نیز باید بررسی گردند. بررسی منابع مکتوب تاریخی شاید راه‌گشای پاسخ به پرسش‌هایی در مورد کارکرد غار اعم از مخفی‌گاه یا نیایشگاه باشد. شواهد شفاهی برای شناخت دقیق روایت‌های عامیانه و افسانه‌های مربوط به این غار نیز باید جمع‌آوری و تدوین گردد. علاوه بر این برای فهم تاریخ احداث بنا و شناخت نوع مصالح به‌کار رفته به آزمایشگاه و همکاری متخصصان رشته‌هایی نظیر زمین‌شناسی، کانی‌شناسی، گیاه باستان‌شناسی و بیوباستان‌شناسی نیاز است. تهیه نمونه‌های مواد و مصالح و آزمایش آن به تاریخ‌گذاری دقیق این بنا کمک شایانی خواهد کرد.

است. چنگیز شیخلی معتقد است که در زیر وضع موجود این غار بقایایی باید وجود داشته باشد (همان)، که رو به پایین کوه ساخته شده است. اما تا وقتی که کاوش انجام نگیرد، نمی‌توانیم این مسأله را قطعی بدانیم. هیچ‌گونه قرینه‌ای در فضاهای معماری درون غار مشاهده نمی‌شود. اما نمی‌توان این ساختمان را بی‌نظم به حساب آورد. تمام اصول سازه‌ای آن طبق منطق معماری زمان خود و بر اساس نوع کاربری آن پیاده و اجرا گردیده است. با اندازه‌گیری ارتفاع جداره‌های برجای مانده نیز می‌توان به تحلیل درستی از معماری موجود در غار رسید. حدود ۲ متر از تیغه جداکننده وسط بنا قابل رویت است که دور تا دور آن از آوار پر شده است. اگر در کنار این دیوار بایستیم و ارتفاع تیغه را ۳ متر فرض کنیم، حدود ۱۰ متر از ارتفاع غار تا سقف خالی می‌ماند. این در حالی است که در سقف غار، تاقی دست‌کند به عرض ۱۰ متر ایجاد شده است که به نظر می‌رسد نیمه‌کاره رها شده است. بنابراین می‌توان حدس زد، بنای درون غار دوطبقه بوده که بخشی از تیرهای چوبی موجود در سقف آن بود. شاید از تیرها در چهارچوب ساختمان برای تقسیم نیرو استفاده می‌شد. از طرفی ممکن است در کف سازه اتاق‌های زیرزمینی نیز تعبیه شده بود. به هر حال بدون کاوش باستان‌شناسانه نمی‌توان به‌طور قطع اظهار نظر نمود.

اگر ملات و مصالح به‌کار رفته در غار مورد مطالعات آزمایشگاهی قرار گیرد، با مقایسه تطبیقی نمونه‌ها می‌توان به سبک‌شناسی معماری و معادن مصالح دست یافت. برای مثال به دلیل فراوانی خاک رس در «کوه سرخل»، ملات استفاده شده در بنای کیجا کرچال رنگ قرمز به خود گرفته است. هم‌چنین مطالعات علمی بر روی مصالح کمک شایانی به اقلیم‌شناسی و تغییرات جوی در سده‌های گذشته می‌کند (Keshavarz, 2017: 20-24). در این‌گونه بناها ما به تعریف‌های خاصی از عناصر معماری می‌رسیم. راه پله، پاگرد در مسیر رفت و آمد، ضخامت دیوارها، بحث‌های دینامیک و استاتیک در یک بنا که در ۱۳ قرن پیش هوشمندان طراح و اجرا شده است (Keshavarz, 2017: 11).

عوامل آسیب‌زای این بنا شامل:

- رطوبت شدید حاصل از مه و باران، که ملاط موجود را به سستی کشانده است.
- ریزش سقف بنای قلعه و فشار الوارها بر روی فضاهای موجود.
- نابودی درهای ورودی اتاق‌ها.
- حجم زیاد لاشه سنگ‌ها که بر کل ساختار بنا فشار وارد می‌کند.
- یادگاری نویسی بر روی دیواره غار توسط گروه‌های کوهنورد و سنگ‌نورد.

کتابنامه

الف) منابع فارسی

- ابن اسفندیار، محمد بن حسن. (۱۳۶۶). تاریخ طبرستان. تصحیح عباس اقبال آشتیانی. تهران: پدیده خاور.
- اشرفی، مهناز. (۱۳۹۱). مجموعه مقالات اولین همایش معماری دستکند کرمان. تهران: پژوهشگاه میراث فرهنگی.
- باوند سوادکوهی، احمد. (۱۳۸۹). افسانه‌های سوادکوه: انتشارات ملرد.
- _____ (۱۳۹۸). آرشیو غار طاق خانه: انتشارات ملرد.
- ستوده، منوچهر. (۱۳۶۶). از آستارا تا استرآباد، جلد چهارم، تهران: نشر انجمن آثار و مفاخر فرهنگی.
- شیخلی، چنگیز. (۱۳۴۱). مجله شکار و طبیعت، شماره ۳۵، مهرماه.
- کشاورز دیوکلائی، محمد. (۱۳۹۱). غار اسپهبد خورشید. تهران: نشر رسانش نوین.

ب) منابع غیر فارسی

- Roberto Dan, Mohammad Keshavarz Divkolaee, 2016, Res Antiquae 13, Kija Kerchal, An ancient shelter in Savadkooch province, Mazandaran.
- Mohammad Keshavarz Divkolaee, Roberto Dan, Priscilla Vitolo, 2015, un sito archeologico sasanide nella regione del Mazandaran (IRAN), bollettino della unione storia ed arte, n.10
- Keshavarz Divkolaee Mohammad, 2017, le strutture lignee del sito di Ispahbad Korsid, Mazandaran, Iran, Università di Sapienza, Roma, Italia
- Zuffi Stefano, 2006, Storia dell'arte, prime civiltà, Ivola, Italia, Electa

**The Quarterly Journal of
History and Archaeology of
Mazandaran**

Vol.1,No.1, Spring2020

